



Teknisk orienteringsmøde

Straffe- og skifteprogrammet ved Domstolsstyrelsen

8 Juni 2022



Program

1. Overordnet status fra Straffe- og skifteprogrammet
2. Første testforløb med eksterne
3. Tilslutningsproces til API-testmiljø
4. Orientering om testmuligheder for eksterne
5. Opdateret API-specifikation
6. Spørgsmål?
7. Eventuelt

Overordnet status

1

Overordnet status på programmet

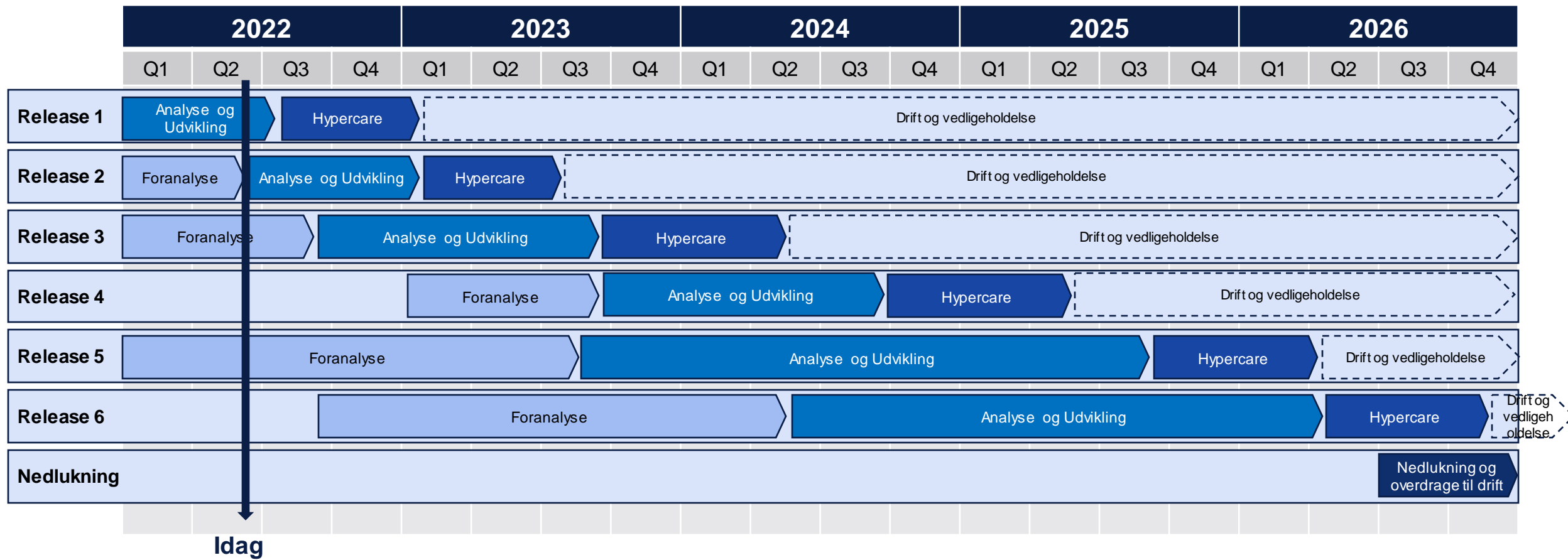
Underpunkt: Releaseplan

Oversigt over releases



Overordnet status på programmet

Underpunkt: Overordnet tidsplan for program



Overordnet status fra programmet



Dødsbo

- Udviklingen af release 1 går som planlagt....
- Den første brugertest er gennemført med eksterne brugere...
- Der afholdes demoer i løbet af juni og august måned med fokus på de eksterne professionelle brugere. Alle interesserede er velkomne. Tilmelding foregår gennem domstol.dk.
- Vi opfordrer til at så mange som der har mulighed for det får gennemført test af tilslutningen til testmiljøet for API-tilslutning hurtigst muligt, eller påbegynder processen da det er en forudsætning for at kunne blive tilsluttet API-miljøet

Første testforløb med eksterne



Status på første testforløb med eksterne

- En organisation tilbød at teste testmiljøet – tak for det!
- De modtog tilslutningsvejledning af første version og havde mulighed for at kunne oprette krav og hente indholdet i et udleve ret bo
- Testen viste, at vores eksterne API testmiljø fungerer efter hensigten
- De fandt en mindre defekt vedrørende fejlhåndtering og indrapporterede den via fejlblanketten.
- Vi opdagede et behov for at oprette et mere udtømmende testdatasæt, hvilket vi fortsat arbejder på.
- Der er modtaget yderligere 3 ansøgninger, som vi arbejder på at gøre klar til testning.
- En ny og mere fyldestgørende integrationsvejledning er ved at blive færdiggjort til den næste bølge API-tilsluttede.

Tilslutningsproces API- testmiljøet

Tilslutningsproces til API-testmiljøet



Trin 1: Udfyldningsblanket sendes til Straffe-og skifteportalens e-mail adresse


Trin 2: Starter en godkendelsesproces af ansøgningen

Trin 3: Udlevering af 'client id' og 'client secret'.

Trin 4: Tilgå testmiljøet ved kombination af id+secret og jeres OCES virksomhedscertifikat.

Ansøgning om adgang til API-test imod Skifteportalen

- Ansøgningsblanketten er tilgængelig på domstol.dk, og ligger under Straffe- og skifteprogrammet.
- Straffe- og skifteprogrammet vurderer om ansøgningen er korrekt udfyldt, og om der er et relevant formål med at få adgang til testmiljøet.
 - Ansøgningen skal sendes hurtigst muligt til Straffe- og skifteprogrammets mail.
- Vi tilstræber, maksimum to dage efter korrekt udfyldt ansøgning er modtaget, at fremsende de nødvendige oplysninger. Såfremt der er peak-perioder kan der være længere svartid.
- Herefter kan I tilgå testmiljøet ved en kombination af API-key+secret og jeres OCES virksomhedscertifikat.
- I skal følge skitserede regler for test som vil fremgå af tilslutningsvejledning, ellers vil Straffe- og skifteprogrammet fratage jeres adgange, for at forhindre utilsigtet brug. I må ikke dele eller videresende jeres API-key+secret til parter udenfor jeres egen organisation.



Ansøgning om adgang til API-test imod Skifteportalen

Den udfyldte formular skal fremsendes per mail til Straffe- og skifteprogrammet e-mail adresse: Straffeskifte@domstolsstyrelsen.dk

I. Om ansøgeren

Fulde navn: _____

Organisations navn: _____

Organisationens CVR-nummer: _____

Kontakt e-mail og telefon: _____

II. Om ansøgerens behov for integration

a. Overordnet beskrivelse af behov for API- integration:

b. Konkrete API-behov:

i. Opslag på dødsbo? Ja Nej

ii. Registrering/ hentning af krav? Ja Nej

1. Forventes der også upload af dokumentation?
 Ja Nej

iii. Registrering/hentning af tilgodehavender?
 Ja Nej

V. Forventet testperiode

- a. Hvornår forventer I at påbegynde testning?
(fx. Vi vil gerne test i uge 30):
- _____

Testdata

- Vi stiller testdata til rådighed for den enkelte tilsluttede organisation, der får adgang til testmiljøet.
 - **I skal anvende dette testdata.**
- Aller personoplysninger i de testdata, der anvendes, er fiktive.
 - De er ikke baseret på rigtige CPR-numre, men syntetisk skabt.
- Teknisk set kan de ikke anvendes som CPR-numre
 - Hvis I har indbygget begrænsninger i jeres miljøer, vil I blive ramt af dette.
- Såfremt I fremsender anden data til os, vil det ikke kunne anvendes.
- Det er jeres ansvar at sikre, at det data I fremsender til os, overholder gældende GDPR-regler.
- Vi sletter automatisk alt data der overføres til os i faste intervaller, men gennemfører ikke nogen kvalitetssikring af det testdata, der fremsendes til os.

```
#####  
Afdoede: Bronwyn Marks, CprNr: 8689214666  
Retskreds: 1118, Krav: 12, Tilgodehavender: 6, Effekter: 4, Forespoergsler: 1  
Udleveret som: BOUDLAEG, Kontaktperson: Hilary Barrows, CPRnr: 7020804666  
Afdoede: Emerson Abbott, CprNr: 8543454666  
Retskreds: 1118, Krav: 8, Tilgodehavender: 2, Effekter: 4, Forespoergsler: 6  
Udleveret som: USKIFTET_BO, Kontaktperson: Cary Treutel, CPRnr: 7922154666  
Afdoede: Maurine Pfannerstill, CprNr: 3844894666  
Retskreds: 1118, Krav: 10, Tilgodehavender: 3, Effekter: 5, Forespoergsler: 5  
Udleveret som: FORENKLET_PRIVAT_SKIFTE_PARAGRAF_33, Kontaktperson: Mayme Olson, CPRnr: 8942494666  
Afdoede: Rosendo Gibson, CprNr: 3909745666  
Retskreds: 1118, Krav: 9, Tilgodehavender: 3, Effekter: 4, Forespoergsler: 1  
Udleveret som: USKIFTET_BO, Kontaktperson: Breanna Williamson, CPRnr: 3653445666  
  
#####  
KONTAKTPERSONER  
#####  
CPRnr: 7020804666, Hilary Barrows, Københavnsvej 8, 4000 Roskilde  
CPRnr: 7922154666, Cary Treutel, Københavnsvej 8, 4000 Roskilde  
CPRnr: 8942494666, Mayme Olson, Københavnsvej 8, 4000 Roskilde  
CPRnr: 3653445666, Breanna Williamson, Københavnsvej 8, 4000 Roskilde  
  
#####  
VIRKSOMHEDER  
#####  
  
Den første virksomhed, 11111111  
Den anden virksomhed, 22222222  
Det store apotek, 45454545  
Apoteket XX, 78651254  
Ejendomselskabet XX, 59854684  
Inkassofirmaet XX, 66478954  
Billånsfirmaet XX, 68424795  
EL-SeLskabet XX, 13544955  
PLejehjemmet XX, 64772544  
Ugebladet XX, 91468546  
Brugsforeningen, 86424474  
Pensionselskabet XX, 73495485  
Hospice XX, 48793146  
Sygehuset XX, 58479632  
Ordenskapitel, 14758535
```

Illustrativt testdata

Fejlrapportering



Dødsbo

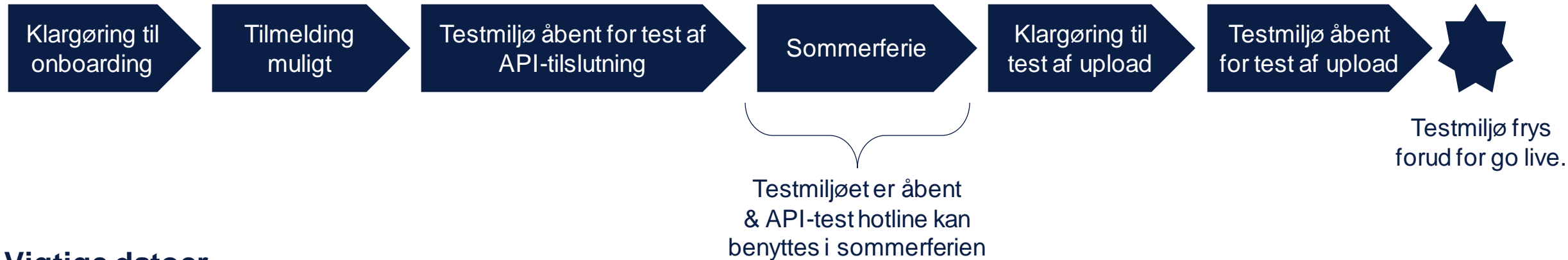
- Domstolsstyrelsen følger nøje tekniske indberetninger og foretager fejlrettelser på baggrund af jeres indrapporterede fejl.
- Fejlblanketten kan anvendes til indberetning af fejl ved afprøvning af Skifteportalens API-testmiljø og er tilgængelig på domstol.dk.
- Hvis I oplever flere fejl, så udfyld venligst en separat blanket til hver. Den første sektion i fejlblanketten bruges til generelle problemer med at komme på API-testmiljøet.
- Alle fejlrapporteringer vil blive vurderet og indgå som teknisk dokumentation, og vil fremgå i en ændringslog, der vil ligge under Straffe- og skifteprogrammet tilgængeligt på domstol.dk.

Orientering om testmuligheder for eksterne



Plan for API-tilslutningen

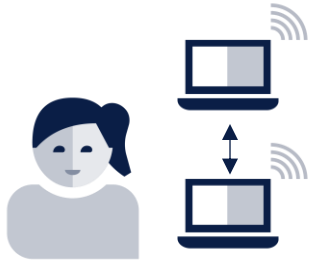
Overordnet plan for API-tilslutningen for release 1 af straffe- og skifteløsningen



Vigtige datoer

- Mellem 8. juli 2022 – 1. august 2022 holder Straffe- og skifteprogrammet sommerferielukket, og men kan fortsat besvare henvendelser vedrørende API-testmiljø. Det er muligt at teste i denne periode.
- 15. august 2022 er det i testmiljøet muligt at teste med upload funktionalitet imod eksterne integrationer.

Testmuligheder for eksterne i sommerferien



I sommerferien vil der være åbent for testmiljøet. Det vil også være muligt at gennemføre test af API-tilslutningen.

Der vil blive lagt en opdateret integrationsvejledning op på domstol.dk - med fokus på test af API-tilslutningen.

Den udleverede client id+secret vil også gælde over test i forhold til test af API-tilslutningen, medmindre andet direkte oplyses.

For at sikre at I kan gennemføre test i løbet af sommerferien, vil der være mulighed for tæt opfølgning og teknisk support i løbet af sommerferien i tidsrummet fra **kl. 9-15.00**.



Et API-test hotline vil blive oprettet og et nummer vil snarest være tilgængeligt på domstol.dk. I kan som altid også henvende jer til Straffe- og skifteprogrammets mail.

Opdateret API- specifikation

API specifikationer (opdateret)

- Straffe- og skifteprogrammet vil for release 1 stille tre forskellige API-specifikationer til rådighed.
- De enkelte API-specifikationer dækker forskellige formål.
- De enkelte API-specifikationer gøres tilgængelige på domstol.dk.
- Dødsbojournal-API og Person-API er gjort tilgængelig fra start maj 2022.
- OpenAPI spec for Retskreds-API og for upload af bilag til Dødsbojournal API gøres tilgængelig d. 10. juni 2022.



Dødsbo

Dødsbojournal-API



Person-API



Retskreds-API

Spørgsmål?

Eventuelt

Relevante links og kontaktoplysninger

Link til Straffe- og skifteprogrammets underside på domstol.dk:

<https://domstol.dk/om-os/straffe-og-skifteprogrammet/>

Kontaktoplysninger:

Straffeskifte@domstolsstyrelsen.dk