



Embedsregnskab 2024
for
Østre Landsret

Indhold

| | |
|-------------------------------------|---|
| 1. Indledning | 3 |
| 2. Kort om Østre Landsret | 4 |
| 3. Udviklingen i sagsflowet | 5 |
| 3.1. Sagsantal | 5 |
| Civile sager | 5 |
| Straffesager | 5 |
| 3.2. Sagsbehandlingstider | 5 |
| 3.3. Sagernes kompleksitet | 6 |
| 4. Administrative aktiviteter | 7 |
| 5. Afsluttende bemærkninger | 8 |

1. Indledning

Dette embedsregnskab indeholder en redegørelse for Østre Landsrets virksomhed i 2024.

Afsnit 2 indeholder en kort beskrivelse af landsrettens organisation.

Afsnit 3 indeholder en omtale af udviklingen i antallet af civile sager og straffesager ved landsretten og af udviklingen i landsrettens sagsbehandlingstider.

Afsnit 4 indeholder en omtale af landsrettens administrative aktiviteter.

Afsnit 5 indeholder nogle afsluttende bemærkninger, herunder om forventningerne til 2025.

Carsten Kristian Vollmer

Marts 2025

2. Kort om Østre Landsret

Østre Landsret har sit sæde (hovedtingsted) i København.

Landsretten er appelinstans for byretterne på Sjælland, Fyn, Lolland-Falster og Bornholm samt for Retten på Færøerne og behandler endvidere som 1. instans civile sager, der er henvist fra disse retter. Landsretten er herudover appelinstans i forhold til visse sager fra Sø- og Handelsretten.

Landsretten behandler civile sager og straffesager ved hovedtingstedet i København. Landsretten behandler endvidere straffesager ved bitingstederne i Odense, Nykøbing Falster og Rønne samt civile sager og straffesager på bitingstedet i Tórshavn. Sagerne ved bitingstederne behandles af tilrejsende medarbejdere fra hovedtingstedet i København.

Landsretten har i 2024 bestået af en præsident, 60 andre faste (udnævnte) landsdommere¹ og ca. 20 konstituerede landsdommere (beskikket efter retsplejelovens § 44 b og § 44 c). Herudover har landsretten haft ca. seks øvrige jurister og ca. 85 administrative medarbejdere, inkl. et antal studenter.

Præsidenten er administrativ chef for landsretten og således ansvarlig for at varetage de bevillingsmæssige og administrative forhold, der er henlagt til embedet. Præsidenten skal herunder sørge for en forsvarlig og hensigtsmæssig drift af embedet og skal tage de fornødne initiativer til sikring heraf.

Landsrettens dommere er organiseret i 25 afdelinger. I lyset af en stigende sagstilgang blev landsretten i henholdsvis 2013, 2015 og 2020 tilført midler til etablering af tre midlertidige afdelinger (23., 24. og 25. afdeling). Afdelingerne er siden løbende blevet opretholdt og er gjort permanente som led i flerårsaftalen for domstolenes økonomi 2024-2027. Hver af landsrettens 25 afdelinger består af tre landsdommere, hvoraf den ene i de fleste tilfælde er en konstitueret (ikke-udnævnt) landsdommer, der er tilknyttet afdelingen som led i et uddannelses- og bedømmelsesforløb, jf. retsplejelovens § 42, stk. 4.

Som udgangspunkt behandler alle 25 afdelinger alle sagstyper. Dog behandles en række specialer kun af visse afdelinger. Det drejer sig for tiden navnlig om: dødsbo- og ægtefælleskiftesager, sager om lejefastsættelse, sager om erhvervslejemål, advokatnævnsager, sager om gældssanering og tvangsauktion, sager om umyndiggørelse og værgemål, sager om tvangsanbringelse, faderskabssager, sager om ægtefællebidrag m.v., sager om frihedsberøvelse af udlændinge, sager om immaterialret og konkurrenceret, herunder forbudssager, og sager om compensation ved forsinkede/aflyste flyrejser. Sager med relation til Færøerne er tillige henlagt som speciale for en enkelt afdeling.

Landsrettens administrative medarbejdere er fordelt på dels seks retssektioner, der hver understøtter fire (fem) retsafdelinger, dels et antal andre sektioner og enheder, der varetager en række tværgående opgaver inden for økonomi og journal, HR og undervisning, it, bygningstjeneste, sikkerhed, bibliotek, videndeling og opgaver i præsidentens sekretariat.

Landsrettens organisation er illustreret i organisationsdiagrammet, der er medtaget som bilag 1.

¹ Pr. 1. januar 2025 er landsretten efter retsplejeloven normeret med 62 udnævnte landsdommere foruden præsidenten.

3. Udviklingen i sagsflowet

3.1. Sagsantal

Oplysninger om landsrettens sagsflow er medtaget som bilag 2.

Nedenfor følger en kort beskrivelse af sagsflowet. Overordnet viser tallene, at Østre Landsret i 2024 har modtaget ca. 5 % flere sager og afsluttet ca. 10 % flere sager sammenlignet med 2023.

Civile sager

Landsretten modtog i 2024 i alt knap 3.700 civile sager, svarende til en stigning på 8 % i forhold til 2023, hvilket navnlig kan tilskrives flere indkomne ankesager om familieretlige forhold (+13 %) og flere kæresager (+10 %), herunder et betydeligt antal sager modtaget fra et fåtal af borgere. Antallet af indkomne civile 1. instanssager lå i 2024 lavere end året før. I 2024 afsluttede landsretten i alt knap 3.700 civile sager, hvilket svarer til en stigning på ca. 19 % i forhold til 2023. Udviklingen er navnlig et udslag af, at landsretten har afsluttet et større sagskompleks af civile 1. instanssager og et stigende antal kæresager. Beholdningen af verserende civile sager er stort set på niveau med 2023 (ca. 2.400 sager), herunder idet stigningen i antallet af afsluttede 1. instanssager og kæresager modsvares af et fald i antallet af afsluttede ankesager om familieretlige forhold (÷12 %).

Straffesager

Antallet af modtagne straffesager er steget med ca. 2 % i forhold til 2023, hvilket imidlertid dækker over markante forskelle mellem de enkelte sagsgrupper. Således modtog landsretten 8 % færre nævnesager (34 sager), men 7 % flere domsmandssager (1.500 sager) og 34 % flere sager til behandling uden lægdommere (800 sager). Samlet steg antallet af modtagne straffeankesager med 15 %. Derimod faldt antallet af straffekæremål med 15 %, herunder som følge af 124 færre modtagne fængslingskæremål. Antallet af afsluttede sager er nogenlunde på niveau med 2023 (ca. 3.200). Der er afsluttet ca. 17 % flere bevisanker og ca. 3 % flere udmålingsanker. Beholdningen af verserende sager var ved årets udgang vokset med over 300 sager til ca. 2.850 sager (+14 %). Det afspejler bl.a. en fortsat ophobning af straffeankesager.

3.2. Sagsbehandlingstider

Oplysninger om landsrettens sagsbehandlingstider er medtaget som bilag 3.

Landsretten har i samarbejde med Domstolsstyrelsen fastsat mål for gennemløbstiden for de 80 % hurtigste sager. Ved denne opgørelsesmetode holdes sager med et usædvanligt langt forløb ude af opgørelsen af gennemsnittet. Derved viser opgørelsen et klarere billede af, hvor lang sagsbehandlingstid en typisk sag har i landsretten. For så vidt angår civile 1. instanssager, civile ankesager, herunder familieretlige sager, nævningeankesager og øvrige straffeankesager måles sagsbehandlingstiden alene på hovedforhandlede sager og fx ikke på sager forligt før hovedforhandling. Et relativt stort antal sager afsluttes således væsentlig hurtigere, end hvad der fremgår af bilag 3.

Af bilag 3 ses, at sagsbehandlingstiden i civile 1. instanssager de seneste fem år har ligget nogenlunde på samme niveau (med en afvigelse i 2023 begrundet i afslutning af et større – ældre – sagskompleks). Tilsvarende har sagsbehandlingstiden i civile ankesager om økonomiske forhold og om familieretlige spørgsmål ligget nogenlunde stabilt, dog med en svagt stigende tendens i navnlig de familieretlige

ankesager. Stigningen i sagsbehandlingstiden i nævningsagerne er fortsat i 2024, hvilket også gælder sagsbehandlingstiden i øvrige bevisanker og i udmålingsankerne. Sagsbehandlingstiden i fængslingskæremålene er i 2024 holdt på niveau med 2023.

3.3. Sagernes kompleksitet

Landsretten har igennem flere år oplevet, at navnlig straffeankesagerne er blevet tungere og mere komplekse. Dette har betydet, at landsretten ikke kan afvikle det samme antal sager pr. afdeling som tidligere. I straffeankesagerne er det gennemsnitlige antal tiltalte i den enkelte sag steget, ligesom antallet af dage, der skal afsættes til sagerne, er stigende. Samtidig tager også de sager, der kan afgøres på én dag, længere tid, herunder som følge af en stigende kompleksitet i de spørgsmål, der – i tillæg til vurderingen af skyldsspørgsmålet – skal tages stilling til (udvisning, opholdsforbud, rettighedsfrakendelse m.v.). Andelen af sager, der kræver en hel retsdag, er steget. Det er sket på bekostning af antallet af halvdagssager og mindre sager. Det er oplevelsen, at det i dag meget sjældent er muligt at gennemføre tre sager på en dag, hvilket for år tilbage jævnligt var muligt. Også muligheden for at gennemføre to halvdagssager på samme dag opleves at være blevet mindre. Hertil kommer, at landsretten i de senere år også har skullet behandlet et betydeligt antal længerevarende civile sager, herunder 1. instanssager.

4. Administrative aktiviteter

Præsidenten har i 2024 afgivet en række udtalelser i høringer over lovudkast m.v. En del af udtalelserne havde forinden været behandlet på et af de månedlige plenarmøder for landsrettens dommere.

På baggrund af konstituerede landsdommeres forløb i landsretten har præsidenten i 2024 afgivet 19 udtalelser om de pågældendes egnethed til at blive byretsdommer jf. retsplejelovens § 42, stk. 4.

Til brug for Dommerudnævnelsesrådets drøftelser har præsidenten i årets løb afgivet udtalelser om besættelsen af 68 stillinger som byretsdommer eller landsdommer, herunder som konstitueret landsdommer, jf. retsplejelovens § 44 b og § 44 c. Præsidenten har tillige afgivet udtalelser til Domstolsstyrelsen vedrørende konstitutioner i faste byretsdommeres forfald, jf. retsplejelovens § 44 a.

Landsretten modtog også i 2024 et antal klagesager. Flere af klagerne indeholder klager over en eller flere landsdommere og over afgørelser truffet af disse. Efter retsplejelovens § 48 kan præsidenten meddele en advarsel, hvis en dommer gør sig skyldig i forsømmelse eller skødesløshed i embedsførelsen eller i øvrigt udviser utilbørligt eller usømmeligt forhold. Præsidenten har ikke kompetence til at behandle klager over landsrettens judicielle afgørelser, der i givet fald må søges indbragt for Højesteret i overensstemmelse med retsplejelovens regler herom.

Præsidenten beskikkede i 2024 en række sættedommere, fordi byretsdommere var inhabile.

Landsretten har i 2024 behandlet et større antal sager, hvori advokater og advokatfuldmægtige har ansøgt om proceduretilladelse for landsret m.v. efter retsplejelovens § 136, stk. 4 og 5. Landsretten har endvidere behandlet en række anmodninger fra advokater om godkendelse af prøvesager, ligesom der i et antal tilfælde er meddelt møderet for landsret m.v. Endelig er der i et antal sager udstedt øvetheds-erklæring efter retsplejelovens § 134, stk. 1, til brug for advokaters opnåelse af møderet for Højesteret.

Præsidenten har i 2024 i en række tilfælde udpeget landsdommere til særlige hverv, jf. herved retsplejelovens § 47 a, stk. 3.

5. Afsluttende bemærkninger

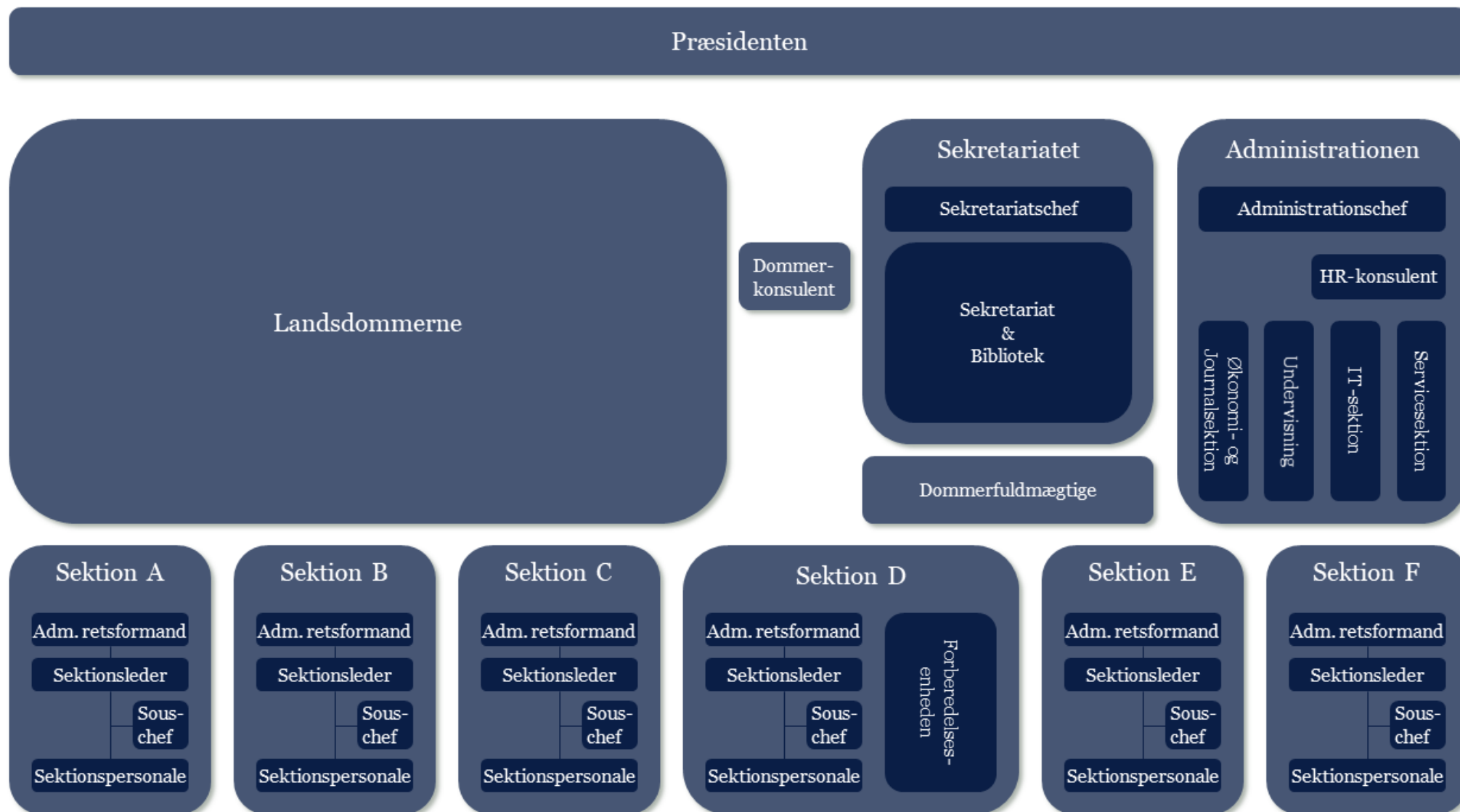
Domstolenes økonomi for 2024-2027 er fastlagt med den politiske aftale fra november 2023. Med aftalen er domstolene sikret et væsentligt økonomisk løft i løbet af den 4-årige periode, som aftalen dækker. Aftalen giver mulighed for udnævnelse af flere dommere og ansættelse af både øvrige jurister og kontomedarbejdere foruden styrkelse af it-systemer og et tiltrængt løft af domstolenes bygningsmasse.

Midlerne er i 2024 primært tilgået byretterne, hvilket også vil være tilfældet i 2025. Landsretten har dog fået tilført midler til bl.a. at gøre tre midlertidige afdelinger permanente og har endvidere fået mulighed for et lille løft i antallet af dommerfuldmægtige. Landsretten vil i 2025 fortsat have fokus på, at der sikres tidssvarende rammevilkår, som giver bedre mulighed for en langsigtet økonomisk planlægning.

Opgaven for landsretten i 2025 bliver primært at sikre en prioritering af sagerne, så sagsbehandlingstiden i de mest kritiske sager kan holdes på et forsvarligt niveau. Landsretten vil samtidig have et særligt fokus på, at der ikke opstår flaskehals, når byretterne tilføres ressourcer med en deraf forventet øget produktion. Fokus vil også være på at fastholde de mange dygtige, engagerede medarbejdere, som trækker et kæmpe læs for at opretholde kvaliteten i sagsbehandlingen og sikre, at borgerne fortsat har høj tillid til landsretten og det øvrige retsvæsen. Flerårsaftalen giver i den forbindelse anledning til bl.a. at se på, hvordan retterne ansættelsesmæssigt kan være konkurrencedygtige i forhold til bl.a. andre statslige arbejdspladser.

Landsretten ser tillige frem til at tage aktivt del i arbejdet i Domstolenes Strukturudvalg. Landsretten vil bl.a. have fokus på drøftelserne om retternes bitingsteder og herunder sikring af tidssvarende og funktionelle bygningsmæssige rammer, der understøtter landsrettens virke på bitingstederne.

Bilag 1: Østre Landsrets organisation



Bilag 2: Østre Landsrets sagsantal

| | 2020 | | | 2021 | | | 2022 | | | 2023 | | | 2024 | | |
|-----------------------------------|----------|-----------|------------|----------|-----------|------------|----------|-----------|------------|----------|-----------|------------|----------|-----------|------------|
| | Modtaget | Afsluttet | Verserende | Modtaget | Afsluttet | Verserende | Modtaget | Afsluttet | Verserende | Modtaget | Afsluttet | Verserende | Modtaget | Afsluttet | Verserende |
| CIVIL | | | | | | | | | | | | | | | |
| Civile 1. instanssager | 83 | 78 | 562 | 60 | 88 | 534 | 63 | 84 | 513 | 52 | 71 | 494 | 42 | 206 | 330 |
| Anke. Økonomi mv. | 952 | 807 | 1.159 | 906 | 1.001 | 1.064 | 773 | 792 | 1.045 | 987 | 841 | 1.191 | 981 | 816 | 1.356 |
| Anke. Ægteskab mv. | 416 | 357 | 140 | 446 | 430 | 156 | 463 | 469 | 150 | 416 | 445 | 121 | 469 | 391 | 199 |
| Anke. Sag i den forenklede proces | 159 | 175 | 104 | 119 | 164 | 59 | 89 | 78 | 70 | 114 | 111 | 73 | 85 | 109 | 49 |
| Civile kæremål | 1.952 | 1.929 | 255 | 1.669 | 1.651 | 273 | 1.664 | 1.659 | 278 | 1.796 | 1.594 | 480 | 1.973 | 2.027 | 426 |
| Andre civile sager | 50 | 38 | 22 | 78 | 67 | 33 | 52 | 51 | 34 | 32 | 31 | 35 | 122 | 125 | 32 |
| STRAF | | | | | | | | | | | | | | | |
| Nævningesag | 33 | 45 | 28 | 39 | 31 | 36 | 37 | 31 | 42 | 37 | 39 | 40 | 34 | 34 | 40 |
| Bevisankesag med domsmænd | 1.073 | 1.011 | 782 | 1.037 | 1.024 | 795 | 1.189 | 768 | 1.216 | 1.162 | 921 | 1.457 | 1.268 | 1.045 | 1.680 |
| Bevisankesag uden domsmænd | 374 | 347 | 291 | 447 | 428 | 310 | 419 | 264 | 465 | 464 | 381 | 548 | 545 | 494 | 599 |
| Udmålingsankesag med domsmænd | 201 | 174 | 139 | 193 | 196 | 136 | 209 | 144 | 201 | 238 | 192 | 247 | 232 | 235 | 244 |
| Udmålingsankesag uden domsmænd | 153 | 125 | 85 | 122 | 143 | 64 | 515 | 365 | 214 | 131 | 209 | 136 | 255 | 179 | 212 |
| Fængslingskæremål | 896 | 892 | 10 | 959 | 964 | 5 | 827 | 822 | 10 | 765 | 766 | 9 | 641 | 640 | 10 |
| Kæremål om andre spørgsmål | 616 | 588 | 67 | 671 | 677 | 61 | 627 | 632 | 56 | 667 | 650 | 73 | 573 | 580 | 66 |

Endelig periodisering gør, at der kan forekomme forskelle i de anførte antal sager i forhold til antallet anført i embedsregnskaber fra tidligere år.

Bilag 3: Østre Landsrets sagsbehandlingstider (de 80 % hurtigste sager)

| | 2020 | | 2021 | | 2022 | | 2023 | | 2024 | |
|---------------------------------------|--------|-------------|--------|-------------|--------|-------------|--------|-------------|--------|-------------|
| | Måltal | Årsresultat | Måltal | Årsresultat | Måltal | Årsresultat | Måltal | Årsresultat | Måltal | Årsresultat |
| CIVIL | | | | | | | | | | |
| Civile 1. instanssager | 24,0 | 20,6 | 23,0 | 26,5 | 23,0 | 23,1 | 23,0 | 31,4 | 31,5 | 24,5 |
| Anke. Økonomi mv. | 10,8 | 11,9 | 10,6 | 12,7 | 10,6 | 13,6 | 10,6 | 13,6 | 13,5 | 14,7 |
| Anke. Ægteskab mv. | 2,3 | 2,4 | 2,3 | 2,5 | 2,3 | 2,5 | 2,3 | 2,3 | 2,3 | 2,6 |
| Civile kæremål | 1,0 | 1,0 | 0,9 | 1,1 | 0,9 | 1,1 | 0,9 | 1,2 | 1,2 | 1,4 |
| STRAF | | | | | | | | | | |
| Nævningesager | 6,8 | 8,8 | 6,6 | 7,9 | 6,6 | 10,6 | 6,6 | 11,2 | 11,5 | 12,3 |
| Bevisanker (ex. nævningesager), i alt | 4,2 | 6,1 | 4,0 | 6,6 | 4,0 | 7,5 | 4,0 | 10,3 | 10,5 | 11,6 |
| Udmålingsanker, i alt | 3,6 | 4,9 | 3,4 | 5,1 | 3,4 | 3,7 | 3,4 | 6,7 | 7,0 | 7,6 |
| Fængslingskæremål (dage) | 1,4 | 1,4 | 1,3 | 1,6 | 1,3 | 1,7 | 1,3 | 2,0 | 2,0 | 2,0 |
| Andre kæremål (dage) | 17,5 | 16,5 | 16,8 | 21,0 | 16,8 | 20,6 | 16,8 | 23,4 | 28,0 | 21,9 |

Endelig periodisering gør, at der kan forekomme forskelle i de anførte antal sager i forhold til antallet anført i embedsregnskaber fra tidligere år.